



# Migrācija lauku teritorijās. Pārcelties uz Latvijas laukiem – iespēja, ne izaicinājums!



[lf.partneribas.lv](http://lf.partneribas.lv)



@laukuforums



@LaukuForums

KATRĪNA IDŪ,  
Latvijas Lauku forums

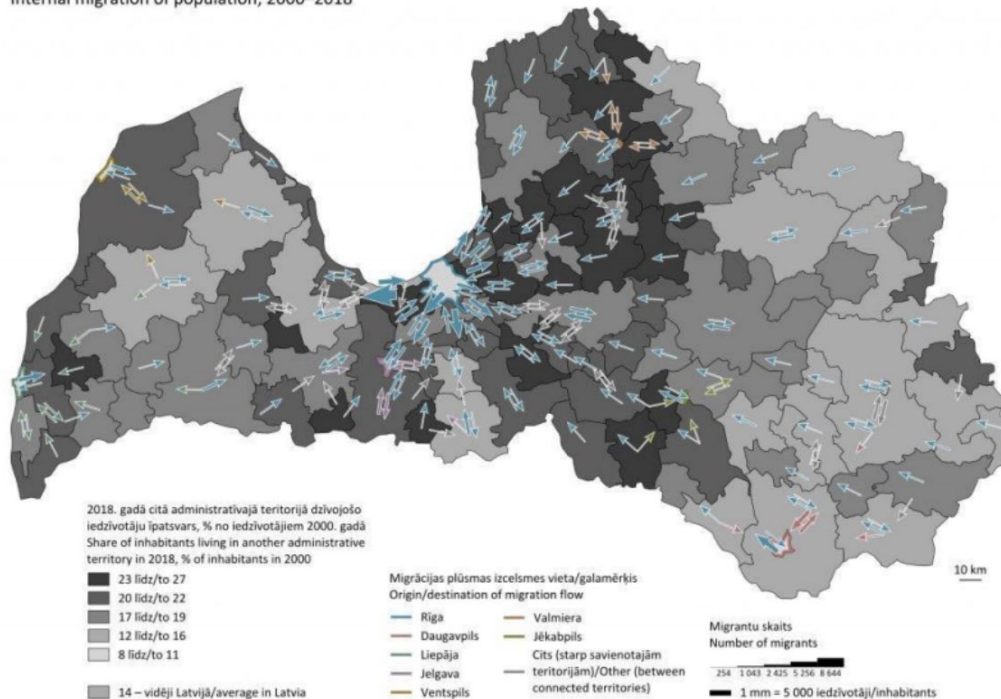
Jauns pāris atgriezies no Lielbritānijas uz attālu lauku māju Sēlijā, iegādājoties īpašus šķirnes zirgus un uzsākot tūrisma biznesu savu vecāku agrākajā saimniecībā. Francijas prestižu augstskolu beidzis, kādreizējais rīdzinieks pārcēlies uz Latgales laukiem un iesaistījies vietējā pašvaldībā, lai mainītu teritorijas attīstības virzienu. Un jā – Sēlijas māju saimnieku zirgi ir dzimuši ārvalstīs, turklāt ne tikai zirgi – arī abu stāstu varoņiem līdzī atbraukušie ir ārvalstu pilsoņi, kuri, atšķirībā no savējiem, kas atgriezušies, pirmo reizi uzsāk dzīvi Latvijas laukos. Mēs ikviens taču vēlētos, ka mūsu reģionā dzīvība atkal kūšā, vai ne? Bet vai mēs esam gatavi uzņemt savā kopienā jaunus iedzīvotājus? Vai minētie piemēri ir individuāli izņēmumi vai attīstības tendence, kas nākotnē varētu pieaugt?

Latvijas lauki ir brīnišķīga vieta, kur dzīvot. Pēdējā desmitgadē notiekošā digitalizācija un tehnoloģiju attīstība, mobilitātes un attālinātā darba iespēju veidošanās, inovāciju attīstība un videi draudzīgs dzīvesveids, kā arī citi procesi, lauku telpu padarījuši par pievilcīgu vietu arī darbam un biznesu attīstībai. Vienlaikus – lauku teritorijas pamazām iztukšojas, tur palikušais iedzīvotāju sastāvs noveco. Un tā ir tendence ne vien Latvijā, bet lielākajā daļā Eiropas. Daudzi vēlētos redzēt statistiku atspoguļojošas kartes ar migrācijas kustību pretēji ierastajiem virzieniem, kas liktu nojaust, ka aiz šī vienkāršā virzienrādītāja simbola slēpjas jauni, enerģijas pilni cilvēki, kas pārceļas dzīvot uz lauku teritorijām. Lai arī Latvijā tā vēl nav realitāte, tā nav arī neiespējama nākotne – Latvijas ekonomikas izaugsme ir strauja, aug

nepieciešamība pēc augstākas dzīves kvalitātes, jaunām idejām un kvalitatīva darbaspēka. Cilvēki ir nozīmīgākais teritorijas resurss, kuru piesaistīšanai svarīga ir vietas pievilcība, kas galvenokārt izriet no labklājības līmeņa, ko attiecīgā vieta var nodrošināt – jo pievilcīgāka vieta, jo mazāk cilvēku gribēs to pamest un būs ieinteresēti to izvēlēties par savu dzīves vietu. Turklāt šāds princips vērojams ne tikai iekšējās migrācijas kontekstā, tas attiecināms arī uz ārējo migrāciju, ietverot gan ārvalstu migrantus, gan reemigrantus.

Lai arī iekšzemes migrāciju plūsmas novērojamas arī novadu ietvaros un ap dažiem reģionālas nozīmes centriem, tomēr iekšzemes migrāciju plūsmu dati (att.nr.1) rāda, ka novērojama izteikta centrvirziena kustība – iedzīvotāji pārceļas uz dzīvi Rīgā un Pierīgas teritorijā, lauku teritorijām kļūstot aizvien mazapdzīvotākām.

Iedzīvotāju iekšzemes migrācija; 2000–2018  
Internal migration of population; 2000–2018

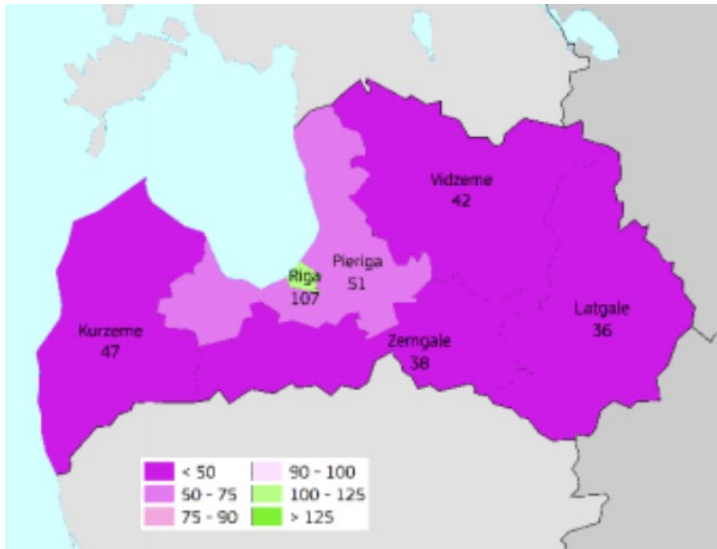


**ATTĒLS NR. 1.** Migrācija, Kopējās lauksaimniecības politikas nākotne: SVID analīze. Zemkopības Ministrija, 2019. ([http://zm.gov.lv/public/ck/files/ZM/KLP/2019-03-07\\_SVID\\_KLP%20strat%20planam.pdf](http://zm.gov.lv/public/ck/files/ZM/KLP/2019-03-07_SVID_KLP%20strat%20planam.pdf))

Iedzīvotāju pārceļšanās no reģioniem uz Rīgu, Pierīgu un lielajām pilsētām ir kompleksi iemesli, tomēr būtiska loma ir, piemēram, atšķirīgajām ienākumu ieguves iespējām. Vidējais atalgojums Latgalē atpaliek no Rīgas par 10 gadiem, pašreiz sasniedzot vidējo atalgojumu, kāds Rīgā bija 2009. gadā. Uz lielo nevienlīdzību, Latvijas reģioniem izaugsmē atpaliekot no galvaspilsētas, norādījusi arī Eiropas Komisija (EK) 2019. gada Semestra ziņojumā par Latviju<sup>1</sup> - izceļot faktu, ka labklājības nevienlīdzība Latvijā ir viena no augstākajām starp Eiropas Savienības (ES) dalībvalstīm, uz ko norāda Džini koeficients attiecībā uz labklājības sadali, kas Latvijā pēc Eiropas komisijas datiem ir 34,5 pret 30,7 Eiropas Savienības vidējo (2017.gads).

Ņemot vērā šos faktus, bažas par ierobežotajām izaugsmes iespējām un Eiropas Savienības vidējā līmeņa dzīves kvalitātes nodrošināšanas iespējām lauku teritorijās ir gluži pamatotas. To apliecina arī iekšze-

<sup>1</sup> [https://ec.europa.eu/info/sites/info/files/file\\_import/european-semester\\_thematic-factsheet\\_addressing-inequalities\\_lv.pdf](https://ec.europa.eu/info/sites/info/files/file_import/european-semester_thematic-factsheet_addressing-inequalities_lv.pdf)



ATTĒLS NR. 2. Iekšzemes kopprodukts (IKP) uz vienu iedzīvotāju Latvijas reģionos (indekss ES = 100), Eiropas Komisijas 2019.gada semestra ziņojums.

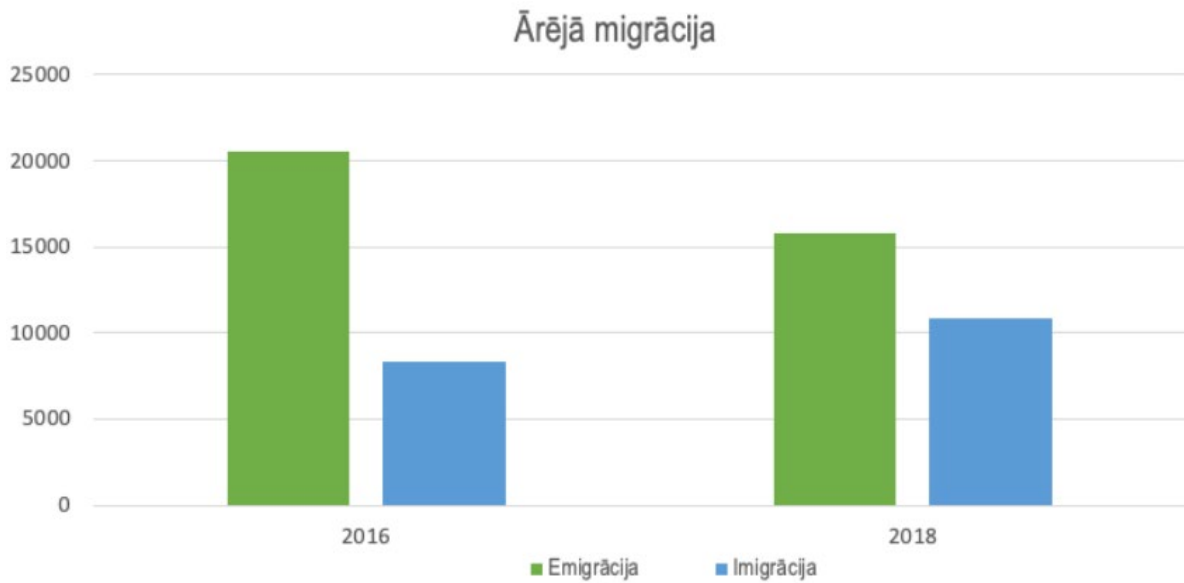
mes kopprodukta indekss uz iedzīvotāju, kas visos reģionos ir krietni zemāks nekā Pierīgā un Rīgā attiecībā uz ES līmeni. Šis atšķirības atspoguļotas attēlā nr. 2.

Latvijā kopumā novērojama strauja izaugsme un, kā atzīts, EK ziņojumā Latvijas ekonomiskais līmenis sāk pielīdzināties ES dalībvalstu vidējam izaugsmes līmenim, tomēr šis rādītājs ir „vidējā temperatūra slimnīcā”, kur Rīga ir pat pārsniegusi Eiropas Savienības IKP vidējo līmeni, bet reģionos šis rādītājs ir zemāks. Minētie fakti ir pozitīvi, mazinot nepieciešamību iedzīvotājiem „meklēt laimi” jeb pilnvērtīgu dzīvi ārpus Latvijas robežām, sniedzot iespēju cilvēkiem, kuri nevēlas doties prom palikt un dzīvot pilnvērtīgu dzīvi arī Latvijā. Pat, ja tas nozīmē izvēlēties reģionālos centrus, Rīgu vai Pierīgu kā dzīvesvietu vismaz uz konkrētu laiku cilvēka dzīves periodā.

Latvijā ir apkopoti jauni dati arī par reemigrantiem. Centrālā statistikas pārvalde norāda<sup>2</sup>, ka 2018. gadā Latvijā ieradušies 4 852 reemigranti, no kuriem teju 70% apmetušies uz dzīvi reģionos, par privilēģētāko reģionu izceļot Latgali, un pārsteidzošā kārtā, kā mazāk iecienīto reģionu reemigrantu vidū parādot Vidzemi, kas toties ir gana iecienīts iekšzemes migrācijas galamērķis. Tas vien nozīmē, ka ekonomiskie faktori nav noteicošie šo cilvēku izvēlē, un atpakaļ atbraukušie Latvijas iedzīvotāji ir gatavi izvēlēties mazapdzīvotākas vietas.

“ Iedzīvotāju piesaiste teritorijai ir komplekss jautājums – sākot ar darba vietām, mājokļa un kredītu pieejamību, izglītības kvalitāti, infrastruktūru un publiskajiem pakalpojumiem un beidzot ar ne mazāk svarīgu aspektu – iekļaujošu un atvērtu kopienu – līdzpilvēkiem un kaimiņiem, pašvaldību, pakalpojumu sniedzējiem un citiem.

<sup>2</sup> <https://www.csb.gov.lv/lv/statistika/statistikas-temas/iedzivotaji/migracija/meklet-tema/2618-arejas-migracijas-panelapsekojuma-rezultati>



**ATTĒLS NR. 3.** Ārējā migrācija,  
Centrālās statistikas pārvaldes dati.  
Grafika autors Latvijas Lauku forums.

Straujās ekonomiskās izaugsmes dēļ Latvija ir kļuvusi pievilcīgāka arī ārvalstu migrantiem labākas dzīves kvalitātes vai liberālākas politiskās vides meklējumos. Uz to norāda pieaugošais imigrācijas līmenis (att. nr.3). Divas trešdaļas no Latvijā 2018. gadā iebrukušiem ārvalstniekiem ir Eiropas Savienības vai arī bijušo Padomju Republiku pārstāvji, tātad salīdzinoši maz iedzīvotāju no trešajām pasaules valstīm. Jebkuri iebrucēji – vai tie būtu ieradušies no blakus novada, vai atgriezušies uz dzīvi Latvijā pēc ilgāka prombūtnes laika, vai ārvalstu pilsoņi, kuri par savām mājām dažādu apvērsumu dēļ izvēlējušies Latviju, liek vietējai kopienai izkāpt no savas komforta zonas, attīstīties un pilnveidoties.

**“Kopienas atvērtība un gatavība pārmaiņām var būt viens no noteicošajiem faktoriem iedzīvotāju piesaistei un noturībai lauku teritorijās – jo cilvēki ir tie, kas veido sabiedrību, iedzīvotāji ir teritorijas lielākā bagātība.**